



# FIELDMANN

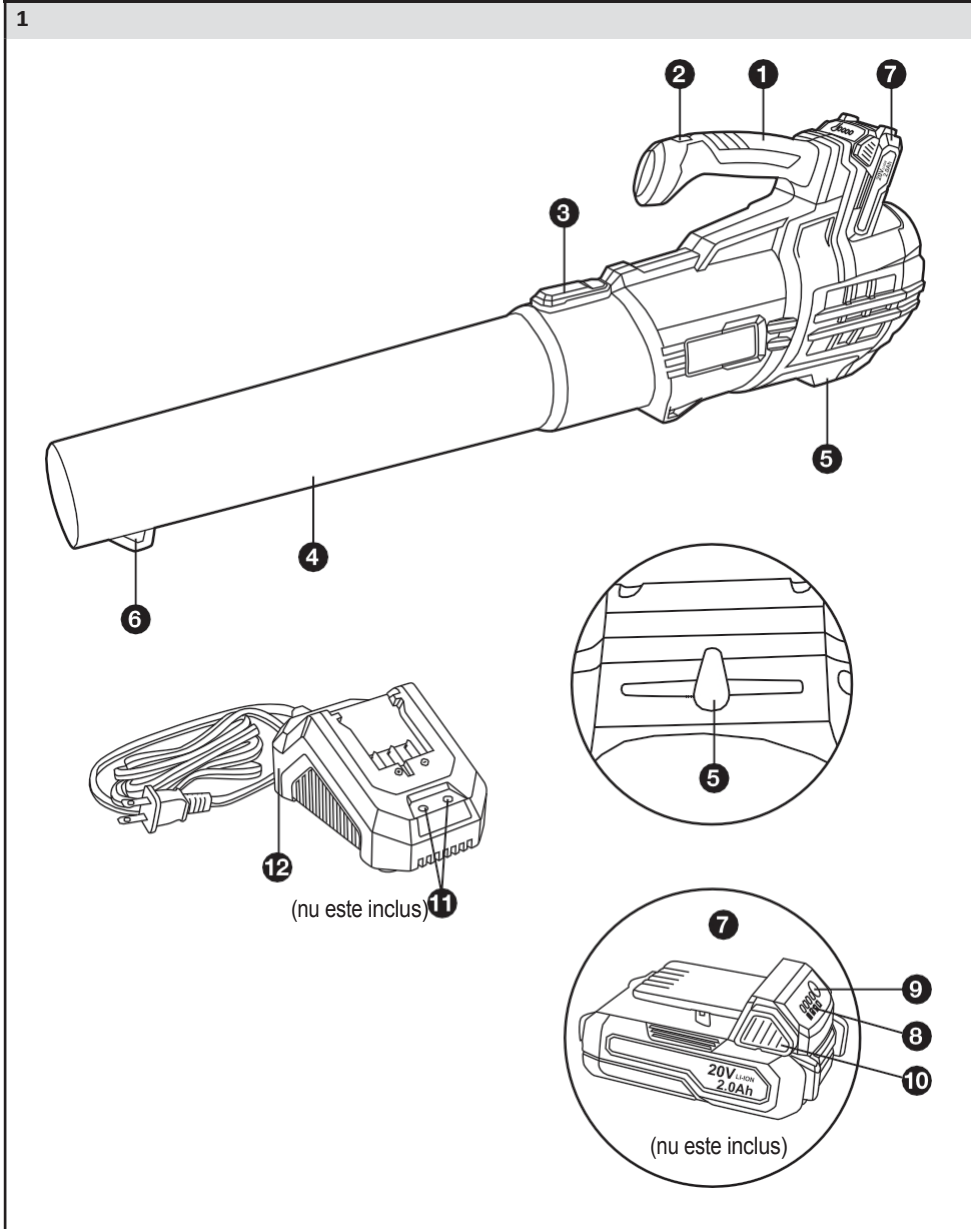
Home & Garden Performance

**20V** LITHION  
*Extreme*



FZF 70605-0

---



Engleză.....	4-18
Čeština .....	19-34
Slovenčina .....	35-50
Magyarul.....	51-66
Polski .....	67-82

# SUFLANTĂ DE FRUNZE

## FĂRĂ FIR **20V**<sup>LITHION</sup> FASTPOWER

### MANUALUL UTILIZATORULUI

Vă mulțumim că ați cumpărat această suflantă de frunze fără fir. Înainte de a începe să îl utilizați, vă rugăm să citiți cu atenție acest manual de utilizare și să îl păstrați pentru o eventuală utilizare ulterioară.

## CUPRINS

1. AVERTISMENTE GENERALE DE SIGURANȚĂ PENTRU SCULE ELECTRICE .....	5
2. AVERTISMENTE DE SIGURANȚĂ PENTRU SUFLANTELE DE FRUNZE.....	8
3. SIMBOLURI .....	9
4. DESCRIEREA SUFLANTEI DE FRUNZE .....	10
5. DATE TEHNICE.....	10
6. OPERAȚIUNE.....	11
7. CURĂȚARE ȘI ÎNTREȚINERE .....	14
8. DEPOZITARE ȘI TRANSPORT .....	14
9. REZOLVAREA PROBLEMELOR.....	15
10. DISPOZIȚIE.....	16
11. DECLARAȚIE DE CONFORMITATE .....	17

# 1. AVERTISMENTE GENERALE DE SIGURANȚĂ PENTRU SCULE ELECTRICE

- ☛ Acest dispozitiv este potrivit exclusiv pentru suflarea materialelor ușoare și uscate, cum ar fi frunzele, deșeurile de grădină, iarba, ramurile mici și bucățile mici de hârtie.
- ☛ Acest aparat este destinat utilizării numai pe proprietăți private.
- ☛ Acest produs nu este destinat utilizării comerciale. Trebuie respectate reglementările de prevenire a accidentelor general recunoscute și Instrucțiunile de siguranță anexate.
- ☛ Efectuați numai lucrările descrise în aceste instrucțiuni de utilizare. Orice altă utilizare este necorespunzătoare. Producătorul nu își va asuma responsabilitatea pentru daunele rezultate în urma unei astfel de utilizări.

## **⚠ AVERTISMENT!**

**Citiți și înțelegeți toate instrucțiunile. Nerespectarea avertismentelor și a instrucțiunilor poate duce la șocuri electrice, incendiu și/sau vătămări grave. Păstrați toate avertismentele și instrucțiunile pentru referințe viitoare. Termenul "unealtă electrică" din avertismente se referă la unealta electrică cu alimentare de la rețeaua electrică (cu fir) sau la unealta electrică cu baterii (fără fir).**

### **Siguranța zonei de lucru**

- a. Păstrați zona de lucru curată și bine luminată. Zonele dezordonate sau întunecate favorizează accidentele.
- b. Nu folosiți uneltele electrice în atmosfere explozive, cum ar fi în prezența unor lichide, gaze sau praf inflamabile. Uneltele electrice creează scânteii care pot aprinde praful sau vaporii.
- c. Țineți copiii și persoanele aflate în preajmă la distanță în timp ce folosiți o unealtă electrică. Distragerile vă pot face să pierdeți controlul.

### **Siguranța electrică**

- a. Ștecherul sculelor electrice trebuie să se potrivească cu priza. Nu modificați niciodată fișa în niciun fel. Nu folosiți nicio fișă adaptoare cu uneltele electrice cu împământare (cu împământare). Ștecherii nemodificați și prizele potrivite vor reduce riscul de electrocutare.
- b. Evitați contactul corpului cu suprafețele împământate sau legate la pământ, cum ar fi țevile, radiatoarele, cuptoarele și frigiderele. Există un risc crescut de șoc electric dacă corpul dumneavoastră este legat la pământ sau împământat.
- c. Nu expuneți uneltele electrice la ploaie sau la condiții umede. Apa care intră într-o unealtă electrică va crește riscul de electrocutare.
- d. Nu abuzați de cablu. Nu folosiți niciodată cablul pentru a transporta, trage sau deconecta scula electrică. Păstrați cablul departe de căldură, ulei, margini ascuțite sau piese în mișcare. Cablurile deteriorate sau încurcate cresc riscul de electrocutare.
- e. Atunci când folosiți o unealtă electrică în aer liber, utilizați un prelungitor adecvat pentru utilizare în aer liber. Utilizarea unui cablu adecvat pentru utilizare în exterior reduce riscul de electrocutare.

### **Siguranța personală**

- a. Rămâneți în alertă, urmăriți ceea ce faceți și folosiți bunul simț atunci când folosiți o unealtă electrică.  
Nu utilizați o unealtă electrică în timp ce sunteți obosit sau sub influența drogurilor, alcoolului sau a medicamentelor. Un moment de neatenție în timp ce folosiți uneltele electrice poate duce la vătămări corporale grave.
- b. Utilizați echipament de protecție personală. Purtați întotdeauna protecție pentru ochi. Echipamentul de protecție, cum ar fi masca de protecție împotriva prafului, pantofii de siguranță antiderapanți, casca de protecție sau protecția auditivă, utilizate în condiții adecvate, vor reduce vătămrile corporale.
- c. Preveniți pornirea neintenționată. Asigurați-vă că întrerupătorul este în poziția oprit înainte de a conecta la sursa de alimentare și/sau la pachetul de baterii, de a ridica sau de a transporta uneltele. Transportarea sculelor electrice cu degetul pe întrerupător sau punerea sub tensiune a sculelor electrice care au întrerupătorul pornit invită la accidente.



- d. Îndepărtați orice cheie sau cheie de reglare înainte de a porni scula electrică. O cheie sau o cheie lăsată atașată la o parte rotativă a sculei electrice poate duce la vătămări corporale.
- e. Nu exagerați. Păstrați în permanență o poziție corectă și un echilibru adecvat. Acest lucru permite un control mai bun al sculei electrice în situații neprevăzute.
- f. Îmbrăcați-vă corespunzător. Nu purtați haine largi sau bijuterii. Țineți-vă părul, hainele și mănușile departe de piesele în mișcare. Hainele largi, bijuteriile sau părul lung pot fi prinse în piesele în mișcare.
- g. În cazul în care sunt prevăzute dispozitive pentru conectarea instalațiilor de aspirare și colectare a prafului, asigurați-vă că acestea sunt conectate și utilizate în mod corespunzător. Utilizarea sistemelor de colectare a prafului poate reduce pericolele legate de praf.

### **Utilizarea și îngrijirea sculelor electrice**

- a. Nu forțați scula electrică. Folosiți scula electrică potrivită pentru aplicația dumneavoastră. Unealta electrică corectă va face treaba mai bine și mai sigur, la viteza pentru care a fost proiectată.
- b. Nu utilizați scula electrică dacă întrerupătorul nu o pornește și nu o oprește. Orice unealtă electrică care nu poate fi controlată cu ajutorul comutatorului este periculoasă și trebuie reparată.
- c. Deconectați ștecherul de la sursa de alimentare și/sau acumulatorul de la scula electrică înainte de a face orice reglaje, de a schimba accesoriile sau de a depozita sculele electrice. Aceste măsuri preventive de siguranță reduc riscul de pornire accidentală a sculei electrice
- d. Depozitați uneltele electrice nefolosite la îndemâna copiilor și nu permiteți persoanelor care nu sunt familiarizate cu scula electrică sau cu aceste instrucțiuni să folosească scula electrică. Uneltele electrice sunt periculoase în mâinile unor utilizatori neinstruiți.
- e. Întreținerea sculelor electrice. Verificați dacă piesele în mișcare nu sunt nealiniat sau blocate, dacă piesele nu sunt rupte și orice altă condiție care poate afecta funcționarea sculei electrice. Dacă este deteriorată, reparați scula electrică înainte de utilizare. Multe accidente sunt cauzate de uneltele electrice prost întreținute.
- f. Păstrați uneltele de tăiere ascuțite și curate. Uneltele de tăiere întreținute corespunzător, cu muchii de tăiere ascuțite, sunt mai puțin susceptibile de a se bloca și sunt mai ușor de controlat.
- g. Utilizați scula electrică și accesoriile în conformitate cu aceste instrucțiuni, ținând cont de condițiile de lucru și de lucrările care urmează să fie efectuate. Utilizarea sculei electrice pentru operații diferite de cele preconizate ar putea duce la o situație periculoasă.
- h. Acest aparat nu este destinat utilizării de către persoane (inclusiv copii) cu capacități fizice, senzoriale sau mentale reduse sau cu lipsă de experiență și cunoștințe, cu excepția cazului în care acestea au fost supravegheate sau instruite cu privire la utilizarea aparatului de către o persoană responsabilă pentru siguranța lor.
- l. Copiii trebuie supravegheați pentru a se asigura că nu se joacă cu aparatul.

### **Utilizarea și îngrijirea uneltelor cu baterii**

- a. Asigurați-vă că întrerupătorul este în poziția oprit înainte de a introduce pachetul de baterii. Introducerea pachetului de baterii în uneltele electrice care au întrerupătorul în poziția pornit invită la accidente.



- b. Reîncărcați numai cu încărcătorul specificat de producător. Un încărcător care este potrivit pentru un tip de acumulator poate crea un risc de incendiu atunci când este utilizat cu un alt acumulator.
- c. Folosiți uneltele electrice numai cu acumulatori special concepuți. Utilizarea oricăror alte pachete de baterii poate crea un risc de rănire și de incendiu.
- d. Atunci când acumulatorul nu este utilizat, păstrați-l departe de alte obiecte metalice, cum ar fi agrafe de hârtie, monede, chei, cuie, șuruburi sau alte obiecte metalice mici care pot face o conexiune de la un terminal la altul. Dacă se scurtcircuitează bornele bateriei între ele, se pot produce arsuri sau un incendiu.
- e. În condiții abuzive, din baterie poate ieși lichid; evitați contactul. Dacă se produce accidental un contact, spălați cu apă. Dacă lichidul intră în contact cu ochii, solicitați în plus ajutor medical. Lichidul ejectat din baterie poate provoca iritații sau bătăături.

### Serviciul

- a. Trimiteți scula electrică la un reparator calificat care să efectueze reparații folosind numai piese de schimb identice. Acest lucru va asigura menținerea siguranței sculei electrice.

### INSTRUCȚIUNI SUPLIMENTARE DE SIGURANȚĂ

Purtați protecții pentru urechi.

Expunerea la zgomot poate cauza pierderea auzului. Pierderea controlului poate provoca vătămări corporale.

- ☛ Dacă este posibil, folosiți întotdeauna cleme sau un menghină pentru a ține piesa de lucru. ☛ Opriti întotdeauna înainte de a lăsa scula jos.
- ☛ Asigurați-vă că iluminarea este adecvată.
- ☛ Nu exercitați presiune asupra sculei, astfel încât să încetinească motorul. ☛ Păstrați zona liberă de pericole de împiedicare.
- ☛ Nu lăsați pe nimeni sub 18 ani să folosească acest instrument. ☛ Utilizați numai accesorii în stare bună.
- ☛ Nu atingeți lama după funcționare. Aceasta va fi foarte fierbinte. ☛ Țineți mâinile departe de sub piesa de lucru.
- ☛ Nu vă folosiți niciodată mâinile pentru a îndepărta rumegușul, așchiile sau deșeurile din apropierea lamei.
- ☛ Zdrețe, cârpe, frânghii, sfori și altele asemenea nu trebuie lăsate niciodată în jurul zonei de lucru. ☛ Sprijiniți corect lucrarea.
- ☛ Dacă sunteți întrerupt în timpul utilizării instrumentului, finalizați procesul și opriți-vă înainte de a vă uita în sus. ☛ Verificați periodic dacă toate piulițele, șuruburile și alte elemente de fixare sunt bine strânse.
- ☛ Atunci când utilizați unealta, folosiți echipament de siguranță, inclusiv ochelari de protecție sau ochelari de protecție, apărători de urechi și îmbrăcăminte de protecție, inclusiv mănuși de protecție.
- ☛ Purtați o mască de protecție împotriva prafului dacă operațiunea de tăiere sau de șlefuire creează praf.

Dacă aveți îndoieli, nu conectați instrumentul. Utilizarea unei surse de alimentare cu o tensiune mai mică decât cea nominală de pe plăcuța de identificare este dăunătoare pentru motor.

Instrumentul trebuie să fie utilizat numai în scopul prevăzut. Orice altă utilizare decât cele menționate în acest manual va fi considerată un caz de utilizare necorespunzătoare. Utilizatorul, și nu producătorul, va fi responsabil pentru orice daune sau vătămări care rezultă din astfel de cazuri de utilizare necorespunzătoare.

Pentru a utiliza acest instrument în mod corespunzător, trebuie să respectați normele de siguranță, instrucțiunile de asamblare și instrucțiunile de utilizare care se găsesc în acest manual. Toate persoanele care utilizează și întrețin utilajul trebuie să cunoască acest Manual și trebuie să fie informate cu privire la pericolele potențiale ale acestuia.

Copiii și persoanele fragile nu trebuie să utilizeze acest instrument. Copiii trebuie supravegheați în permanentă. Dacă se află în zona în care se utilizează unealta, este de asemenea Imperativ să respectați reglementările de prevenire a accidentelor în vigoare în zona dumneavoastră. Același lucru este valabil și pentru regulile generale de sănătate și siguranță la locul de muncă.

Producătorul nu este răspunzător pentru modificările aduse sculei și nici pentru daunele rezultate în urma acestor modificări. Chiar și atunci când unealta este utilizată conform prescripțiilor Nu este posibil să se elimine toți factorii de risc reziduali. Pot apărea următoarele pericole în legătură cu construcția și proiectarea sculei:

Afectarea plămânilor Dacă nu se poartă o mască de praf  
eficientă. Afectarea auzului Dacă nu se poartă apărători de  
urechi eficienți.

### **⚠️ AVERTISMENT!**

Pentru a reduce riscul de rănire, utilizatorul trebuie să citească și să înțeleagă manualul de utilizare înainte de a utiliza acest produs.

## **PĂSTRAȚI ACEST MANUAL PENTRU REFERINȚE ULTERIOARE**

## **2. AVERTISMENTE DE SIGURANȚĂ PENTRU SUFLANTELE DE FRUNZE**

- ☼ Când lucrați cu dispozitivul, păstrați întotdeauna o distanță de siguranță și o poziție naturală a corpului. ☼ Țineți întotdeauna dispozitivul ferm în mână.
- ☼ Înainte de a începe să lucrați, verificați zona de lucru pentru a vedea dacă există animale și obiecte. Îndepărtați toate obiectele care pot fi aruncate sau care se pot bloca în unealta de tăiere.
- ☼ Pe o rază de 5 m în jurul zonei de lucru nu trebuie să fie prezente alte persoane sau animale, deoarece acestea ar putea fi rănite de obiectele aruncate.
- ☼ Lucrați numai în condiții bune de lumină și de vedere.
- ☼ Nu lucrați la înălțimea capului! Nu vă aplecați înainte sau înapoi!
- ☼ Operatorul trebuie să poarte îmbrăcăminte bine strâmtă. Evitați să purtați haine largi. Purtați încălțăminte rezistentă și pantaloni lungi.
- ☼ Aveți grijă când mergeți cu spatele. Pericol de împiedicare!
- ☼ Nu lucrați niciodată pe timp de ploaie.
- ☼ Este interzisă în mod expres suflarea de materiale grele, cum ar fi metal, pietre, crengi, conuri de brad sau sticlă spartă. ☼ Atunci când lucrați cu dispozitivul, asigurați-vă că există o iluminare suficientă.
- ☼ Purtați întotdeauna echipamentul individual de protecție necesar.
- ☼ Aveți grijă la praful pe care l-ați ridicat și la obiectele care zboară. Deosebit de periculos este efectul de ricoșeu pe pereți sau pe zidurile caselor.
- ☼ Nu îndreptați aparatul spre oameni sau animale atunci când suflați.
- ☼ Înainte de a începe să suflați, îndepărtați corpurile străine cu o greblă sau o mătură.
- ☼ Aparatul trebuie să fie utilizat numai în ore rezonabile - nu prea devreme dimineața sau prea târziu seara, deoarece poate deranja alte persoane.
- ☼ Trebuie să se respecte orele indicate de autoritățile locale.
- ☼ Întreaga bucată de duză a suflantei trebuie să fie folosită pentru ca fluxul de aer să poată funcționa aproape de sol. ☼ Țineți cont de copii, animale de companie, ferestre deschise și suflați corpurile străine în siguranță.

### 3. SIMBOLURI



#### **Pericol de rănire!**

Feriți-vă de obiectele aruncate.  
Țineți la distanță trecătorii.



#### **Păstrați distanța față de alte persoane!**

**AVERTISMENT!** Atunci când utilizați aparatul, aveți grijă ca în apropiere să nu se afle alte persoane (distanță de siguranță: 5 m). Acest lucru este valabil în special pentru copii și animale.



Citiți cu atenție manualul de instrucțiuni înainte de utilizare.



Protejați scula de umezeală și nu o expuneți niciodată la ploaie!



Nivelul de putere acustică garantat  $L_{wa}$  96 dB (A)



Utilizarea echipamentului de protecție a urechilor

Utilizați echipament de protecție a ochilor



## 4. DESCRIEREA SUFLANTEI DE FRUNZE

1. Mâner
2. Cadran cu viteză variabilă
3. Butonul de eliberare a tubului suflantei
4. Tubul suflantei
5. Atârnă gaura
6. Răzuitor
7. Pachet de baterii (nu este inclus)
8. Afișaj pentru capacitatea rămasă
9. Buton de apăsare pentru afișarea capacității
10. Butonul de eliberare a pachetului de baterii
11. Lumini de control
12. Încărcător de baterii (nu este inclus)

## 5. DATE TEHNICE

<b>MODEL</b>	<b>FZF 70605-0</b>
Tensiune nominală	20 V
RPM	0-17000 <sup>min-1</sup>
Viteza aerului max.	38 m/s
Puterea de aspirație (debit de aer maxim)	350 CFM
Durata maximă de funcționare cu o baterie plină	15 min (2 Ah), 30 min (4 Ah)
Greutate (fără baterie)	1,9 kg

### Accesorii

<b>Numărul articolului</b>	<b>Accesoriu</b>
FDUZ 79020	Pachet de baterii 2 Ah
FDUZ 79040	Pachet de baterii 4 Ah
FDUZ 79100	Încărcător rapid
FDUZ 79110	Încărcător dublu rapid



## 6. OPERAȚIUNE

### 1. Încărcarea pachetului de baterii

#### ⚠ ATENȚIE!

Risc de rănire! Respectați toate instrucțiunile de siguranță la manipularea dispozitivelor reîncărcabile.

#### ⚠ ANUNȚ!

Risc de deteriorare a aparatului! Nu lăsați pachetul de baterii să se descarce în profunzime.

#### ⚠ ANUNȚ!

Risc de deteriorare a aparatului! Nu apăsați comutatorul de pornire/oprire după ce dispozitivul s-a dezactivat automat.

📖 **Notă:** Pachetul de baterii Li-Ion poate fi încărcat în orice moment fără a afecta durata de viață a unității. Întreruperea procesului de încărcare nu va deteriora pachetul de baterii.

📖 **Notă:** Dacă bateria este complet încărcată, încărcătorul trece automat la funcția de încărcare de întreținere. Astfel, bateria poate rămâne permanent în încărcător.

Pachetul de baterii trebuie să fie încărcat înainte de prima pornire. (timp de încărcare: aproximativ 60 de minute) 🌀 Apăsați butonul de blocare (10) și scoateți bateria din aparat. (A se vedea fig. A&B)

Fig. A

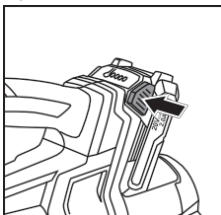
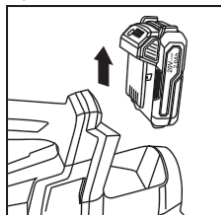
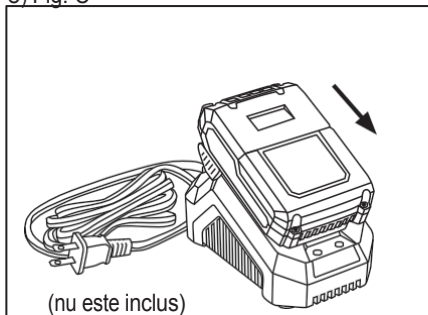


Fig. B



- ☛ Introduceți pachetul de baterii în încărcător. (Vezi Fig.

C) Fig. C



- ☛ Conectați încărcătorul la sursa de alimentare.

Starea de încărcare este afișată de luminile de control (11).

- ☛ Introduceți pachetul de baterii în dispozitiv și asigurați-vă că acesta se fixează corect. (A se vedea Fig. D&E)

Fig. D

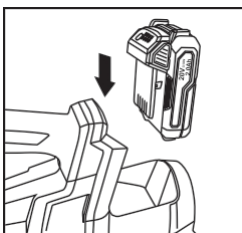
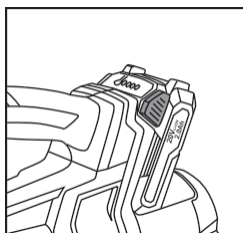


Fig. E



### Verificarea capacității rămase a bateriei

- ☛ Apăsăți butonul de comutare a indicatorului capacității bateriei (9).
- ☛ Capacitatea rămasă a bateriei este afișată de cele 4 LED-uri de control (8). Indicatorul capacității bateriei ca mai jos:

#### Toate cele 4 LED-uri sunt aprinse:

Bateria este complet încărcată.

#### Se aprind 3 sau 2 LED-uri pornit(e):

Bateria are o încărcătură rămasă adecvată.

#### 1 LED clipește:

Bateria este descărcată, reîncărcați-o.

#### Toate LED-urile clipeșc:

Pachetul de baterii este prea cald (de exemplu, din cauza razelor solare directe sau a utilizării prelungite) sau prea rece (sub 32°F/0°C).

Nu utilizați sau încărcați pachetul de baterii, asigurați-vă că temperatura bateriei este între 4°C (40°F) și

40°C (104°F).

## 2. Verificați înainte de utilizare!

### ⚠ AVERTISMENT!

**Risc de rănire!** Dispozitivul trebuie pus în funcțiune numai dacă nu se constată defecțiuni. În cazul în care o parte a dispozitivului este defectă. Aceasta trebuie înlocuită înainte de următoarea utilizare.

### ⚠ AVERTISMENT!

**Risc de rănire!** Înainte de a începe lucrul, verificați zona și îndepărtați toate obiectele care pot fi ridicate de aparat.

Verificați echipamentul de siguranță și starea de siguranță a dispozitivului. ☼ Verificați toate piesele pentru a vă asigura că se potrivesc bine.

☼ Verificați dacă există defecte vizibile: piese rupte, fisuri etc.

## 3. Conectați tubul de suflare la intrarea de aer

Aliniați fanta (A) de pe interiorul tubului de suflare (4) cu robinetul (B) al deschiderii carcasei, așa cum se arată în imaginea de mai jos, asigurați-vă că instalarea este fermă. (A se vedea Fig. F)

Fig. F

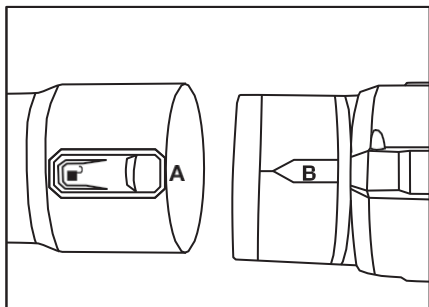
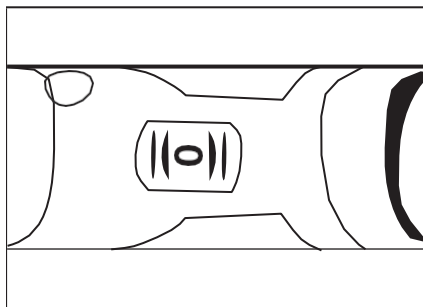


Fig. G



## 4. Pornirea și oprirea

☼ Pentru a porni aparatul, rotiți selectorul de viteză variabilă (2) pe [1/2/3/4/MAX] pentru a porni și pentru a mări viteza aerului. (A se vedea Fig. G)

☼ Pentru a opri aparatul, rotiți selectorul de viteză variabilă la [0].

## 5. Poziția corectă

Țineți aparatul și mâna dreaptă aproximativ la nivelul șoldului pe mânerul de operare, echilibrat într-un mod confortabil.

📖 **Notă:** Lucrările cu suflante de frunze/ aspiratoare nu pot fi efectuate în timpul orelor normale de liniște.



## 7. CURĂȚARE ȘI ÎNTREȚINERE

### PERICOL!

**Risc de rănire!** Înainte de orice lucrare de întreținere sau de curățare:

- ☼ Scoateți bateria.
- ☼ Lăsați dispozitivul să se răcească.

### **Demontarea dispozitivului**

- ☼ Apăsăți butonul de eliberare (3) și scoateți tubul suflantei (4) din aparat.

### **Curățarea mașinii**

- ☼ Îndepărtați orice murdărie grosieră.
- ☼ Ștergeți aparatul cu o cârpă ușor umedă.

## 8. DEPOZITARE ȘI TRANSPORT

### **Depozitarea**

#### PERICOL!

**Pericol de rănire!** Asigurați-vă că nicio persoană neautorizată nu poate avea acces la aparat! ☼ Depozitați aparatul într-un loc uscat și bine ventilat.

### **Transport**

- ☼ Asigurați aparatul împotriva alunecării.
- ☼ În cazul expedierii, folosiți ambalajul original ori de câte ori este posibil.

## 9. REZOLVAREA PROBLEMELOR

### ⚠ PERICOLI!

**Risc de rănire!** Reparațiile efectuate în mod necorespunzător pot duce la nefuncționarea în siguranță a dispozitivului. Acest lucru vă pune în pericol pe dumneavoastră și mediul înconjurător.

Defecțiunile sunt adesea cauzate de defecțiuni minore. Cele mai multe dintre acestea le puteți remedia cu ușurință chiar dumneavoastră. Vă rugăm să consultați următorul tabel înainte de a contacta vânzătorul. Vă veți scuti de multe probleme și, posibil, și de bani.

Defecțiune/ defecțiune	Cauza	Măsură de remediere
Dispozitivul nu funcționează.	Bateria nu este fixată corect?	Fixați bateria în poziție.
	Bateria s-a descărcat?	Secțiunea Încărcarea pachetului de baterii.
	Bateria este defectă? Dispozitivul este defect?	Contactați cel mai apropiat punct de service.

Dacă nu puteți remedia singur defecțiunea, contactați cel mai apropiat punct de service. Vă rugăm să rețineți că orice reparație necorespunzătoare va invalida, de asemenea, garanția și pot apărea costuri suplimentare.

## 10. DISPOZIȚIE



Aparatul, bateriile reîncărcabile, accesoriile și ambalajul trebuie sortate pentru a fi reciclate în mod ecologic.

Nu aruncați uneltele electrice și bateriile/acumulatorii la gunoiul menajer!

### Numai pentru țările CE:



În conformitate cu Directiva europeană 2012/19/UE, uneltele electrice care nu mai sunt utilizabile și, în conformitate cu Directiva europeană 2006/66/CE, bateriile/baterii defecte sau uzate trebuie colectate separat și eliminate într-un mod ecologic corect.

### INSTRUCȚIUNI ȘI INFORMAȚII PRIVIND ELIMINAREA MATERIALELOR DE AMBALAJ FOLOSITE

Depozitați orice material de ambalaj folosit la locul stabilit de municipalitate pentru eliminarea deșeurilor.

### ELIMINAREA ECHIPAMENTELOR ELECTRICE ȘI ELECTRONICE UZATE



Acest simbol de pe produse sau din documentele de însoțire înseamnă că produsele electrice sau electronice uzate nu trebuie aruncate la deșeurile municipale obișnuite. Predați astfel de produse la punctele de colectare stabilite pentru eliminarea, restaurarea și reciclarea corespunzătoare. Alternativ, în unele țări ale Uniunii Europene sau în alte țări europene puteți returna

produsele dvs. la dealerul local atunci când cumpărați un produs nou echivalent. Prin eliminarea respectuoasă a acestui produs puteți conserva resursele naturale prețioase și contribuiți la prevenirea oricăror efecte negative potențiale asupra mediului și sănătății umane care ar putea fi rezultatul eliminării greșite a deșeurilor. Adresați-vă autorităților locale sau celui mai apropiat punct de colectare pentru detalii suplimentare. În cazul eliminării necorespunzătoare a acestui tip de deșeurii, se pot aplica sancțiuni în conformitate cu reglementările naționale.

#### Pentru companiile din țările Uniunii Europene

În cazul în care doriți să vă debarasați de dispozitivele electrice și electronice, solicitați informațiile necesare vânzătorului sau distribuitorului.



#### Eliminarea în alte țări din afara Uniunii Europene

În cazul în care doriți să eliminați acest produs, adresați-vă autorităților locale sau dealerului dumneavoastră pentru a obține informațiile necesare privind metoda de eliminare.

Acest produs îndeplinește toate cerințele de bază ale directivelor UE care i se aplică.

Textul, designul și specificațiile tehnice pot suferi modificări fără notificare prealabilă și ne rezervăm dreptul de a



le modifica.

Manual de utilizare în limba originală.

# 11. DECLARAȚIE DE CONFORMITATE

# FAST®

FAST ČR, s.a.  
Černokostecká 1621, 251 01 Říčany, Republica Cehă  
tel.: +420 525 204 204 111, fax: +420 525 204 110

## Declarația de conformitate UE

**Produs/marcă:** Suflator de frunze fără fir / FIELDMANN

**Tip/ model::** FZF 70605-0 ca model din fabrică

D07102100

DC 20V (alimentat cu baterii), Clasa III, IPX0  
 $L_{PA} = 81dB(A)$ ,  $L_{WA} = 96dB(A)$

**Producător:** FAST ČR, a.s.  
Černokostecká 2111, 100 00 Praha 10, Republica Cehă  
Nr. TVA: CZ26726548

**Produsul este în conformitate cu directivele și reglementările enumerate mai jos:**

Directiva MD 2006/42/CE  
Directiva EMC 2014/30/UE  
Directiva NEOE 2000/14/CE  
Directiva RoHS 2011/65/UE

**și norme:**

EN 60335-1:2012+A11+A13  
EN 50636-2-100:2014  
EN 55014-1:2017  
EN 55014-2:2015



**Locul de eliberare:** Praga

**Numele:** Ing. Zdeněk Pech

**Data eliberării:** 22. 7. 2020

Președinte al Consiliului de Administrație

**ă:**

**Semnătur**

**FAST®** FAST ČR, a.s.  
Černokostecká 1621, 251 01 Říčany  
ICO: 26726548 tel.: +420/ 323 204 111  
DIČ: CZ26726548 fax: +420/ 323 204 110

IČO: 26 72 6E 48, DIČ: CZ-26 72 6E 48

Bankovní spojení: Komerční banka Praha 1, č.ú. 89309011/0100, Česká spořitelna Praha 4, č.ú. 237E682/0800, ČSOB Praha 1, č.ú. 8010-0116233383/0300

FZF 70605-0

